



МАЛЫЕ ГОРОДА ТУЛЬСКОЙ ОБЛАСТИ

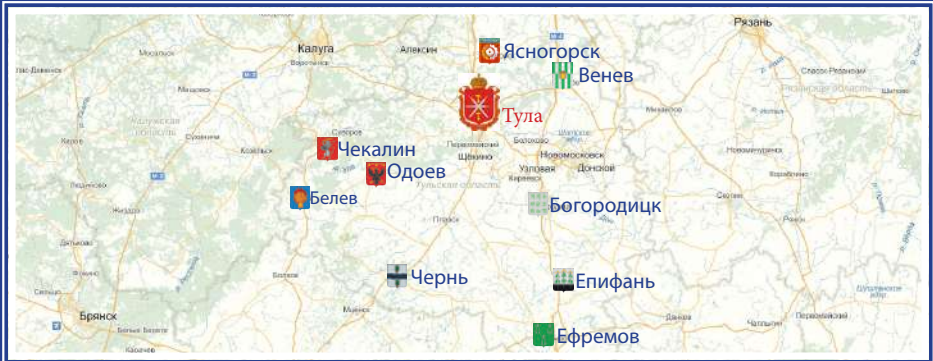


Проект "Настоящая Россия"

выпуск второй



Малые города Тульской области



ОТ СОСТАВИТЕЛЯ



«НАСТОЯЩАЯ РОССИЯ» в Тульской области

В 2014-2015 гг. группа российских трэвел-журналистов и экспертов-маркетологов, объединенных идеей развития туризма в малых исторических городах России, совместно с министерством культуры и туризма Тульской области провели экспресс-исследования, проектные сессии и учебные семинары для жителей, предпринимателей, сотрудников администраций девяти малых городов региона - **Белева и Венева, Одоева и Черни, Богородицка и Епифани, Ясногорска, Ефремова и Чекалина**.

Информационную поддержку начинанию оказали **Федеральное агентство по туризму (Ростуризм), Российский Союз Туриндустрии, РИА Новости, ВГТРК - Вести Туризм, туристские выставки "Интурмаркет" и "Отдых",** другие государственные и общественные организации, СМИ, работающие в сфере туризма.

Весь проект стал известен под названием «Настоящая Россия». Сегодня в его рамках работает около ста журналистов и экспертов сферы туризма, осуществляющих свою деятельность в сорока малых исторических городах нашей страны.

Большинство публикаций проекта впервые увидели свет в сети интернет. В этой связи участники проекта приняли решение издать некоторые наши очерки, ранее вышедшие в ведущих российских СМИ, в виде специального буклета, издание которого мы намерены продолжить и далее - по мере изучения других малых городов Тульской области.

Благодарим всех сотрудников министерства культуры и туризма Тульской области и лично **Т.В. Рыбкину** за помощь в подготовке этого издания.

Юрий ЩЕГОЛЬКОВ,
координатор проекта «НАСТОЯЩАЯ РОССИЯ»

БЕЛЕВ

Расстояние от Тулы - 119 км
Расстояние от Москвы - 293 км



Яблочная пастила - вот что первым приходит на ум, когда слышишь название города Белев. Производство ее наладил в 1888 году крупный промышленник Амвросий Прохоров. Делали пастилу из печеных антоновских яблок, сахара и яичных белков; она пользовалась таким спросом, что Прохоров открыл свои фирменные магазины в Москве, Петербурге и других больших городах.

В советское время производство национализировали, и оно работало до начала 1990-х. Но рецепты сохранились, и сейчас белевскую пастилу выпускают уже продолжатели дела Прохорова.

Знатоки вспомнят, что в Белеве родились Василий Жуковский и Зинаида Гиппиус, что, проездом из Таганрога, тут умерла жена Александра I Елизавета Алексеевна. Здесь часто бывал Михаил Пришвин, и некоторые его рассказы (например, «Крутоярский зверь» и «Птичье кладбище») написаны, что называется, на белевском материале.

В средние века Белев был городом-крепостью; он находился под властью то черниговских, то одоевских князей, то Литвы, то Москвы (в состав Московского государства он вошел в 1494-м). В 15-16 веках он был центром удельного Белевского княжества, входящим в так называемую засечную черту (Это система крепостей на окраинах России, прикрывавшая рубежи от татар), и царь Иван Грозный лично наведывался в Белевскую крепость - удостовериться в том, что граница, что называется, на замке.

В 17 веке город утратил свое военное значение, крепость обветшала, и город, удобно расположенный на берегу судоходной Оки, из форпоста превратился в центр промышленности и торговли.

С тех времен в Белеве почти ничего не осталось, но их помнит основанный еще в 15 веке Спасо-Преображенский мужской монастырь, стоящий на излучине Оки.

Гетман Лисовский сжег его, воевода Чаплинский - разорил, но всякий раз монастырь восстанавливали. В 1921-м его закрыли, в 2008-м открыли заново. До сих пор здесь идут работы - за 80 с лишним лет бездействия монастырь, конечно, обветшал.

В семи километрах от Белева стоит Свято-Введенская Жабьинская Макариевская пустынь, основанная в 1585 году. В 20-х годах прошлого века обитель закрыли, в 1991-м началось ее возрождение, в монастыре появились монахи, начались реставрационные работы.

Железнодорожное сообщение с Козельском и Сухиничами.
Автобусное сообщение с Москвой, Тулой, Орлом.



Белевский районный художественно-краеведческий музей имеет коллекцию произведений мастеров западноевропейской живописи, скульптурных слепков, но особенно интересна путешественнику коллекция предметов быта - тут представлены знаменитые белевские кружева. Когда-то их плели на коклюшках монахини белевского Крестовоздвиженского монастыря. Они использовали золотые и серебряные нити; кружевом отделывали праздничные одежды священнослужителей и платья знати. Позже кружевной промысел распространился по всему Белевскому уезду.

Анастасия НАРЫШКИНА



БЕЛЕВ

БЕЛЕВ

Первое упоминание о Белеве
- 1147 год, в один год с Москвой.

Промыслы Белева

Город Белёв обладает уникальным богатством: на его земле исторически сложились, ни много ни мало, три промысла, чем может похвастаться редкий малый исторический город.

Белёвская пастила

Ароматная, воздушная, с приятной текстурой сладость не оставляет равнодушным даже самого взыскательного гурмана. Первая пастила была приготовлена в семье белёвского купца Амвросия Прохорова, который имел на Оке большой яблоневый сад. Как-то раз случился урожайный год антоновки, и у Прохоровых напекли яблок. Но перестарались, и вместо подрумяненных плодов получили яблочное пюре. Не страшась эксперимента, Прохоровы замесили печеные яблоки с сахаром и белками и подсушили. Так неудавшееся блюдо превратилось в изысканное лакомство, которое через пару лет стали подавать в самых богатых домах мира.

За последние десять лет в Белёвском районе открылось четыре фабрики по производству яблочного десерта, ставшего известным во всей Центральной России.

Белёвская барыня

«Белёвская барыня» – наверное, самый узнаваемый образ в Белёвской глиняной игрушке. Неожиданно изящной выглядит ее вытянутая фигура, стройность и ладность, точеные формы, которых не ожидаешь от глины! Первые находки археологи относят к XVI-XVIII векам. Со временем облик барыни меняется на более светский: платье усложняется воланами и рюшами, на голове появляется кокетливая шляпа, а в руках зонтик, который обязательно венчает свистулька-петушок.

Белёвское кружево

Ажурный промысел, востребованный в позапрошлом столетии, не обошел и Белёвский уезд. Считается, что впервые белёвское кружево появилось в Крестовоздвиженском женском монастыре в 1625 году, а своего расцвета достигло в середине XIX века. В городе плели преимущественно мерное коклюшечное кружево – для украшения постельного белья, передников и женских головных уборов.

Александра НИКОЛАЕВА



Приезжайте в Белев на День Города
и фестиваль «Яблочное чудо»!



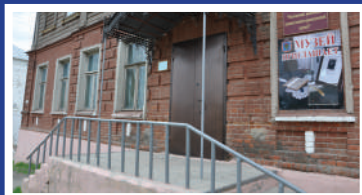
Спасо-Преображенский
мужской монастырь
301530, Тульская область, г. Белев,
ул. Преображенская, 1
тел./факс (48742) 4-27-01;
www.belev-spm.cerkov.ru



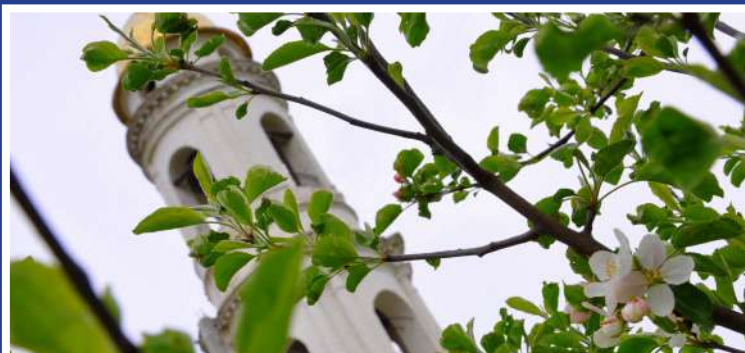
Свято-Введенский
Макарьевский Жабьинский мужской
епархиальный монастырь
301530, Тульская область,
Белевский район, с. Жабьинь
телефон: +7 (48742) 3-51-54;



Музей «Дом традиций»
301530, Тульская область,
г. Белев, ул. Привокзальная, 21Б
тел.: 8-919-072-60-24
<http://startradi.ru/>



Белевский районный
художественно-краеведческий
музей
301530, Тульская область,
г. Белев, ул. Карла Маркса, 114
Телефон: (48742) 4-3295
www.belevmuzei.ru



БЕЛЕВ

БОГОРОДИЦК



Тульский Петергоф, русский Версаль – так называют усадьбу графов Бобринских в Богородицке Тульской области. Именно эти места стали прообразом имения Воздвиженское графа Вронского в известном романе Льва Толстого «Анна Каренина».

Владелец усадьбы граф Алексей Григорьевич Бобринский был незаконнорожденным сыном императрицы Екатерины II и графа Григория Орлова. Известные и влиятельные родители скрывали маленького Алешу, и до 12 лет у мальчика не было даже фамилии. Только когда пришло время отдавать ребенка на учебу в петербургский кадетский корпус и жить без документов дальше оказалось нельзя, пришлось придумать и фамилию.

Происхождение фамилии связано с селом Бобрики в Тульской области. Еще при рождении Алеша, императрица велела построить два имения: большой дворец в селе Бобрики и летнюю усадьбу в Богородицке. Однако все детство мальчик провел в Петербурге, а пользоваться подаренными дворцами начал уже после смерти своей матери, когда ему исполнилось 34 года. Именно в это время взошедший на престол Павел I признал Алексея Бобринского и публично назвал его своим родным братом.

Пожив в столице, Бобринский с семьей переезжает в Тульскую область. Из двух своих владений он выбирает не большую усадьбу в Бобриках, а гораздо меньшее имение в Богородицке. Возможно, это было связано с тем, что ремонтировать дворец в Бобриках было слишком дорого, а в Богородицке все уже было готово для жизни и не требовалось больших капиталовложений. Бобринский дворец так и остался пустой – никто из семейства там никогда не жил.

Усадьба в Богородицке пришлась по вкусу новым хозяевам. Здесь прожило четыре поколения Бобринских – крупных промышленников, министров, государственных деятелей. Основатель рода Алексей Бобринский называл это место своим «маленьким раем». Еще бы, все здесь сделано достаточно удобно и продуманно – две больших овальных комнаты, где так здорово было встречать гостей и проводить балы, отдельные ходы для при-



Расстояние от Тулы - 65 км
Расстояние от Москвы - 240 км

слуги и даже своеобразные «лифты», по которым с нижних этажей доставлялись блюда и напитки. Дворец строился по проекту известного архитектора того времени Ивана Григорьевича Старова, который известен как автор Троицкого собора в Александро-Невской Лавре и Таврического дворца в Петербурге. За сто лет до того, как земли купила Екатерина II, здесь находилась Богородицкая оборонительная крепость. С прежних времен осталась башня, которая позже была приспособлена под звонницу для усадебного храма и в восстановленном виде существует до сих пор.

Даже те, кто не слышал об усадьбе графов Бобринских, могли путешествовать по этим местам в своем воображении, читая шестую главу «Анны Карениной» Льва Толстого. Ведь именно дворец Бобринских стал прототипом имения Воздвиженское графа Вронского.

Из дома и правда открывается чудесный вид. Перед усадьбой раскинулся большой пейзажный парк, который создал известный русский агроном Андрей Тимофеевич Болотов.

Андрей Болотов работал в усадьбе управляющим и поучаствовал в планировке всего города. Всех жителей, чьи дома находились рядом с усадьбой, он переселил на противоположный берег пруда и расположил здания таким образом, что из центра овального зала дворца исходили пять главных улиц города, как пять пальцев.

Такая планировка сохранилась до нашего времени. Осо-

бенно красиво это смотрится вечером: если посмотреть из окон усадьбы в темное время суток, то видно пять расходящихся световых дорожек. Ощущаешь, что перед тобой открыто множество дорог, и ты можешь выбрать любую.

...А вот сейчас ты увидишь дом. Это еще дедовский дом, и он ничего не изменен снаружи.

– Как хорош! – сказала Долли, с невольным удивлением глядя на прекрасный с колоннами дом, выступающий из разноцветной зелени старых деревьев сада.

– Не правда ли, хорош? И из дома, сверху, вид удивительный...»

Л.Н. Толстой «Анна Каренина»



БОГОРОДИЦК

БОГОРОДИЦК



Ходит легенда, что Екатерина II, проезжая мимо этого места, раскинула веер и велела расположить город именно так, отсюда и появилась лучевая планировка. Однако нет никаких документов, подтверждающих, что Екатерина II была в Богородицке – все документы об утверждении планировки она подписывала в Петербурге.

Сейчас в усадьбе графов Бобринских работает музей. Когда попадаешь на второй и третий этажи, кажется, что оказываешься в 18-19 веке – здесь очень точно воссозданы интерьеры этого периода. Все предметы мебели подлинные, правда, роду Бобринских они не принадлежали. В начале 20 века все вещи вывезли из усадьбы, сохранить удалось только три предмета - диванчик на двоих тет-а-тет, напольные часы английской работы с тремя циферблатами и музыкальный инструмент - фисгармония.

Каждая комната здесь, как и раньше, выполнена в своем цвете: гостиная - коричневая, чтобы не было заметно следов от табачного дыма; кабинет – зеленый; дамские комнаты – розовые или красные; спальни – сочетание синего, белого и золотого.

Спальням уделяли в то время особое внимание, ведь именно они служили показателем благосостояния – сюда приводили гостей и старались, чтобы на глаза им попало как можно большее количество дорогих вещей.

Экспозиция музея гораздо шире, чем история усадьбы и рода Бобринских. Прямо под крышей, на последнем этаже находится большая выставка камней и минералов. С 80-х годов в городе работает Богородицкий цех московской фабрики самоцветов, и в музее собрали большую коллекцию работ, созданных на фабрике.

Есть здесь даже 20-сантиметровые кристаллы, которые использовались для адронного коллайдера – они тоже выращивались в Богородицке.

Анастасия ОБУДЕНКОВА



Автобусное сообщение с Москвой, Тулой, Липецком, Воронежем.
Железнодорожное сообщение с Москвой, Санкт-Петербургом и Тулой.



**Богородицкий
дворец-музей и парк.**
301832, г. Богородицк,
территория парка, дом №1
<http://palace-museum-park.org/>

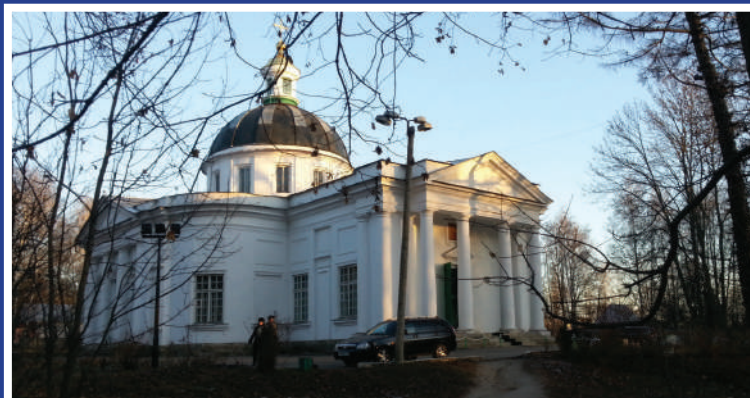


**Богородицк -
Тульский Петергоф**

<http://www.bogoroditsk.ru/>

Фотографии старого Богородицка

<http://www.old-tula.ru/gallery/up-grade/index.php>



БОГОРОДИЦК

ВЕНЕВ

Расстояние от Тулы - 52км
Расстояние от Москвы - 181 км

Бывший уездный город Венёв в Тульской области расположен в самом центре Среднерусской возвышенности. По меркам отечественной гигантомании, это очень маленький населенный пункт, настолько незначительный в масштабах страны, что отыскать его можно только на подробных областных картах.

При этом Венёв богат не только интереснейшей историей, но и людьми, которые готовы изучать эту самую историю, анализировать факты, искать взаимосвязи между людьми и событиями, а главное — рассказывать о своем любимом городе всем, кто обратит на него внимание.

Относительно названия города существует несколько версий. Самая популярная трактовка связывает его с названием речки Веневки, которая прежде называлась Венёва. Сама же водная артерия получила такое имя благодаря своему извилистому руслу. Среди местных жителей живо предание, что когда-то Венёв планировали сделать столичным городом. Посторонним трудно судить, что могло лечь в основу такого суждения, однако, поддавшись очарованию этого провинциального населенного пункта, даже приезжие начинают отыскивать значимые приметы исключительности Венёва.

Первое, что попадает на глаза — впечатляющий силуэт колокольни Николаевского собора. Даже несмотря на ее плачевное состояние, в контурах звонницы угадываются благородные пропорции высотного объекта, достойного столицы. Это сооружение, высота которого равна 75 метрам, уже более 150 лет сохраняет статус самого высокого здания Тульской области. К тому же местное сарафанное радио отдало авторство колокольни не абы кому, а самому Василию Ивановичу Баженову, одному из первых профессиональных русских архитекторов, прошедших обучение за границей, автору дома Пашкова в Москве и дворцово-паркового ансамбля в Царицыно.

Кстати, стоит себе эта христианская доминанта не где-нибудь, а на Красной площади. Согласитесь, что не



Через город проходит железнодорожная магистраль Москва — Донбасс и автодороги М4 «Дон» и Р132 Калуга — Рязань.



во всяком российском городе есть собственная Красная площадь, а в Венёве есть. Чем не столица, хоть и не Москва?!

Фактически венёвская Красная площадь представляет собой симбиоз двух площадей — Красной и Главной. Из названий понятно, где в Венёве располагается градостроительный центр, даже если в теплое время года на холме, образовавшемся на месте фундамента разрушенного Никольского собора, мирно пасутся козы.

Там же, на Красной площади, стоит старинное каменное двухэтажное здание с мезонином — это самое старое гражданское здание в Тульской области. Палаты купца Федора Расторгуева были возведены в 90-х годах XVII века, даже в Москве можно по пальцам пересчитать жилые или торговые объекты с такой долгой хронологией. Русское понятие "палаты" можно сравнить с итальянским термином "палаццо", что в переводе означает "дворец".

Расторгуевский дворец для своего времени был настолько репрезентативным, что в 1805 году магистрат Венёва выкупил его

под организацию Общественного дома. Позже в каменных палатах на Красной площади поочередно базировались: городская дума, управа, словестный суд, общественный банк и районная библиотека, а с 1981 года там разместилась экспозиция местного краеведческого музея.

Перечень столичных признаков в Венёве не ограничивается территорией Красной площади. Совсем рядом с городом находится старейшая в Тульской области монашеская обитель — это Венёв-Никольский женский монастырь, прототипом которого считается Киево-Печерская лавра. Несмотря на то что первое упоминание этой обители относится к началу XV века, историки уверены, что монастырь имеет гораздо более древнее происхождение, ведь по легенде в нем бывал сам преподобный Сергий Радонежский.

Даже при таком внушительном наборе аргументов с определением "самый" Венёв все-таки не тянет на столичное звание, так откуда же такое высокое мнение о себе? Вероятнее всего, объяснение собственной избранности стоит искать в истории.

ВЕНЁВ



ВЕНЕВ



Датой основания этого уездного города принято считать 1371 год. Справедливости ради стоит оговориться, что речь тогда шла о другом населенном пункте, который располагался на восемь километров севернее современного Венёва, стоял на реке Осетр и был разрушен в конце XVI века.

Теперешний Венёв, тогда еще под иным названием, появился после того, как в 60-х годах XVI века царь Иван Грозный пожаловал русско-литовскому князю Ивану Федоровичу Мстиславскому земли современных Веневского, Кимровского, Узловского и Новомосковских районов и обязал его доблестно защищать южные границы Московии.

Поскольку надел ему перепал солидный по тем временам, то Мстиславский решил обустроить его на манер небольшого государства, где столицей назначил местечко Городенск, которое впоследствии переросло в Веневу, а еще позже — в Венёв.

К себе в столицу князь Иван звал мастеровых разных промыслов, купцов и интеллигенцию, где среди прочих были гусельник и кровопуск. Отстраиваться он решил на западный манер и помимо оборонительных сооружений возвел некоторые промышленные сооружения. Понятно, почему на фоне других населенных пунктов в средней полосе России столица Мстиславского выглядела хоть и чудно, но очень презентабельно и прогрессивно.

Город Венёв, который некогда располагался непосредственно на засечной черте оборонительной части Московского государства и одним из первых принимал на себя набег татаро-монгольских орд, так и не стал столицей, как рассчитывал его основатель князь Иван Мстиславский. Однако, сохранив собственную историю и уклад среднестатистического русского уездного города, он вправе рассчитывать на внимание со стороны обитателей более крупных городов и прежде всего многомиллионной столицы, будущее которой он когда-то защищал.

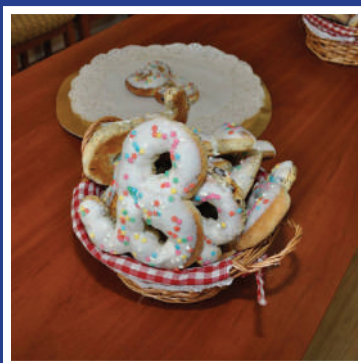
Ирина НЕХОРОШКИНА

Вся информация о туристском потенциале города Венев
- на сайте www.veneva.ru



Веневский краеведческий музей:

301320 Тульская область,
г. Венев, Красная площадь, д.32. Телефон: 8 48745 2-55-82



Ежегодно летом вблизи
Венева проходит международный
фольклорный фестиваль
«12 ключей»



В 2014 году Веневское
РАЙПО возобновило выпечку
булочки «Веневки», пользующейся
заслуженной любовью у туристов,
посещающих город.



ВЕНЕВ

ЕПИФАНЬ



Город Епифань в Тульской области называют воротами и столицей Куликова поля. Это самый крупный населенный пункт вблизи поля известного исторического сражения. Именно отсюда начинается знакомство туристов с Куликовской битвой.

Несмотря на то, что во время Великой Отечественной войны город был практически полностью разрушен, он сохранил свою самобытность и атмосферу очень уютного провинциального города начала XX века. На улицах до сих пор можно увидеть запряженных в повозку лошадей и ловко покрикивающих на них мужичков-извозчиков, причем это будут не ряженные актеры, специально позирующие для туристов, а самые обычные жители, которые приехали в магазин купить продукты.

Епифань считалась торговым городом, здесь жило множество купцов, а Епифанские ярмарки, проводимые каждое лето, были известны на всю округу. Ярмарки проходят до сих пор, здесь можно приобрести натуральный мёд, поделки из дерева, картины местных художников, попробовать вкусную медовуху, сваренную по старинным рецептам, и пастилу самых разных видов.

От купеческой жизни в городе осталась старинная усадьба мещан Байбаковых и их торговая лавка. Сейчас здесь находится историко-этнографический музей – туристы могут увидеть, как жили купцы в конце XIX – начале XX века, попить чай из самовара вприкуску с вареньем, собранным из ягод, выросших на этом же огороде, а после поторговаться с купцами и купчихами в торговой лавке, как это было сотню лет назад.

В Епифани есть своя Красная площадь, а вместо Кремля – Никольский собор, построенный в начале 19 века. Именно с этого места начинается знакомство с городом у тех, кто приехал на общественном транспорте из Тулы. В отдалении на холме виднеется Успенский монастырь. Место еще называют Федосеево Городище, так как по одной из версий здесь устроил свою первую обитель один из учеников Феодосия Печерского. По другой легенде именно здесь захоронены воины, погибшие в Куликовской битве. Сейчас это место, где хочется уединиться, окунуться в свои мысли, подумать о вечном – вокруг очень спокойно, тихо, а с холма открывается удивительный по своей красоте вид на поле, где, возможно, несколько сотен лет назад Дмитрий Донской вел свое войско.

Анастасия ОБУДЕНКОВА



Расстояние от Тулы - 78 км
Расстояние от Москвы - 250 км

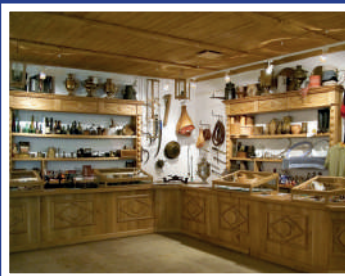


После долгих лет реставрации открыт для посетителей и туристов Никольский собор - одно из чудес Тульской области.

Собор иногда называют «Тульским Исаакием».

Это - главная достопримечательность маленького города.

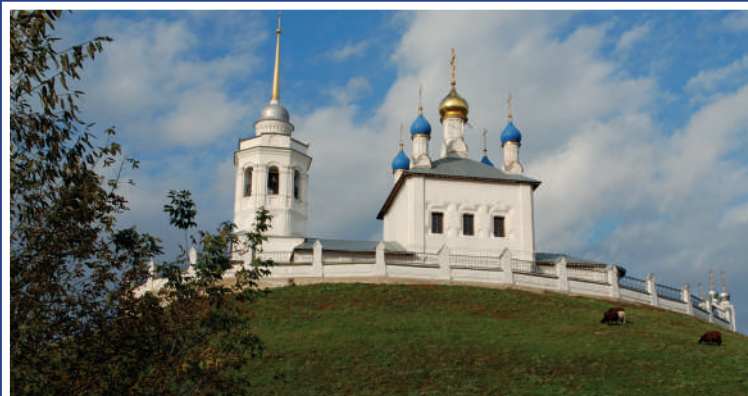
Туристы, приезжающие на Куликово поле, и останавливающиеся в Епифани, обязательно посещают местный музей-усадьбу мещан Байбаковых, являющейся и своеобразным туристско-информационным центром города.



Музей-усадьба мещан Байбаковых
пос. Епифань, ул. Кимовская, 8
Телефон: (48735) 7-22-65



Город маленький и уютный, из которого не хочется уезжать. Каждый, кто останавливается здесь хотя бы на час, обязательно посещает Федосеево городище (на фото внизу) - одно из легендарных и священных мест Куликова поля.



ЕПИФАНЫ

ЕФРЕМОВ



По соседству с Епифанью находится город Ефремов – до Куликова поля отсюда тоже всего несколько километров, но главное здесь не это, а очень живописная река - Красивая Меча. Великолепный вид, бескрайние просторы – это место вдохновляет на творчество и будет интересно художникам и любителям фотоискусства.

Вот как писал И.С.Тургенев об этих местах:

«Там у нас, на Красивой-то на Мечи, взойдешь ты на холм, взойдешь — и, господи боже мой, что это? а?.. И река-то, и луга, и лес; а там церковь, а там опять пошли луга. Далече видно, далече. Вот как далеко видно... Смотришь, смотришь, ах ты, право!»

**И.С. Тургенев. “Касьян с Красивой мечи”
из цикла “Записки охотника”.**

В окрестностях города на высоком берегу Красивой Мечи есть огромный камень, напоминающий по форме голову коня, за что местные жители называли его Конь-Камень. Никто не знает, как такая глыба оказалась на высоком берегу и когда она там появилась. Но в записях 15 века в описании путешествия русского посла А. Голохвастова в Кафу камень упоминается и уже тогда вызывал удивление у путников.

Многие ученые считают, что камень был принесен во времена Ледникового периода со Скандинавских гор, а потом, когда лед растаял, так и остался лежать на своем месте. Другие говорят, что это древнейший компас, по которому наши предки определяли точку восходящего солнца в период зимнего солнцестояния. По третьей версии валун появился как символ победы над Золотой ордой. Как было на самом деле, установить довольно сложно, но многие начали называть камень ефремовским Стоунхенджем, проводя параллель со знаменитым археологическим памятником в Англии.

Конь-камень стоит на трех валунах, слово на ногах, и весит более 20 тонн. Возможно, раньше здесь совершались обряды – в километре от камня нашли место, напоминающее жертвенник с плитой, которая могла

Расстояние от Тулы - 148 км
Расстояние от Москвы - 320 км



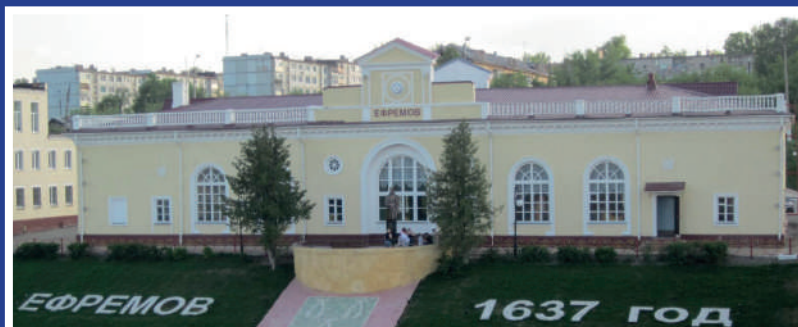
служить алтарем или углублением для жертвенной чаши. По рассказам местных старожилов, здесь проводили обряды, чтобы предотвратить болезни скота.

Сегодня Конь-Камень – одна из главных достопримечательностей района. Широко известен в Тульской области и за ее пределами и храм Казанской иконы Божьей Матери в селе Туртень. Здесь же есть целебный источник, к которому специально приезжают со всего региона и даже соседних областей. В советское время источник не раз пытались засыпать, но он все равно пробился и выдержал. Такая же история была и с храмом – несколько раз его закрывали,

но после распада Советского Союза верующие вновь стали собираться к святому месту. Сейчас в храме регулярно проходят службы и молитвы.

Ефремов часто называют городом Ивана Бунина. Известный писатель здесь часто бывал, навещал родственников и собирал материал для своих будущих произведений. Например, в описании вымышленного города Стрелецк в рассказе «Чаша жизни» можно узнать Ефремов.

В Ефремове находится уникальное здание – единственный в своём роде сохранившийся мемориальный Дом-музей, в котором время от времени в начале XX века жил и работал вели-



ЕФРЕМОВ

ЕФРЕМОВ



кий русский писатель лауреат Нобелевской премии Иван Алексеевич Бунин. Остальные музеи Бунина базируются в современных зданиях.

Музей открылся В 1985 году в доме 47 по улице Тургенева сначала как литературный отдел Ефремовского краеведческого музея, постоянная экспозиция которого рассказывает о ефремовских мотивах в творчестве писателя. С января 2001 года литературный отдел стал Домом-музеем И.А. Бунина

Именно здесь семья Буниных собиралась вместе и устраивала вечера, а рядом, в городской роще, проводила чаепития. Сейчас дом-музей делится на две части: в одной можно ознакомиться с письмами и книгами, послушать биографию Нобелевского Лауреата.

В другой части воссоздана обстановка и атмосфера того времени, собраны личные вещи писателя и его семьи. Здание музея уникально – это единственный сохранившийся мемориальный дом писателя. В городе до сих пор живут потомки Ивана Алексеевича, а местные жители с гордостью называют Ефремов городом Бунина.

Разумеется, обязательно надо посетить Ефремовский художественно-краеведческий музей.

Здесь собран богатейший материал об истории Ефремовского края, с древнейших времен до наших дней. Экспозиции музея рассказывают о земляках — выдающихся деятелях науки и искусства: заслуженной артистке РСФСР Л. М. Фетисовой, народном артисте СССР, лауреате Государственной премии, композиторе и дирижёре К. К. Иванове, известном авиаконструкторе В. М. Мясищеве. В фондах музея хранится коллекция живописных работ члена Союза художников СССР А. П. Гущина. Многочисленные экспонаты, собранные археологическими экспедициями при раскопках бассейна р. Красивая Меча, подтверждают пребывание сарматских племён в IV—III вв. до н. э. на территории современного Ефремовского края.

Анастасия ОБУДЕНКОВА

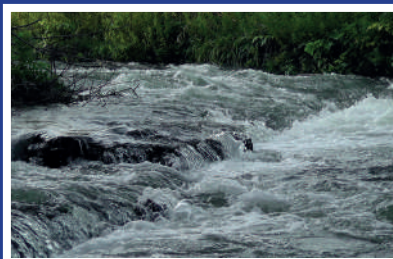
Приезжайте к Буниным в Ефремов
на чаепитие в городской роще!



**Ефремовский
Дом-музей И.А. Бунина**
301840, Тульская область,
г. Ефремов ул. Тургенева, д. 47
Телефон: 8 (48741) 6-64-44
e-mail: buninefr@yandex.ru
Сайт: buninefr.ucoz.ru



**Ефремовский районный
художественно-краеведческий
музей**
301840, Тульская область,
Телефон: (48741) 6-54-07
г. Ефремов, Красная площадь, 1.
<http://erhk-museum.tls.muzkult.ru/>



Главная достопримечательность
окрестностей Ефремова -
река Красивая Меча (на фото вверху
и внизу).



ЕФРЕМОВ

ОДОЕВ



Сегодня никто не берется назвать относительно достоверный год основания Одоева. Исследователи точно знают, что в бассейне Оки и конкретно в районе Одоева издревле обитали племена вятичей. **Находки вятических курганов, городищ и селищ, среди которых встречаются кости домашних животных, железные орудия труда, керамика и медные украшения, археологи датируют IV-XII веками. Такую датировку подтверждают и летописи, в которых сообщается, что в состав Киевской Руси земли вятичей вошли уже к XI веку.**

Если с датой основания Одоева ясности нет до сих пор, то о месте его зарождения споров не возникает. Первое укрепление появилось на высоком утесе, в месте слияния рек Упа и Хлевенка. .

Относительно происхождения названия города также нет единства мнений. Самой распространенной остается версия о том, что расположенный на высоком утесе форпост обдувался ветрами со всех сторон и заслужил прозвище Одуев. За свою долгую историю Одоев семь раз сгорал почти до основания, поэтому надежд отыскать подлинные документы, связанные с основанием города, практически не осталось.

В XII веке одоевские земли на границе между Московским и Рязанским княжествами относились к владениям князей черниговских, где стольным градом почитался Новосиль. После разорения татарами столицы в 1375 году князь Роман Семенович Новосильский перенес центр вотчины в Одоев и взял себе фамильное имя Одоевский.

В 1380 году рать московского князя Дмитрия Донского двинулась в Дикое поле навстречу Золотой Орде. Полководец спешил дать бой полчищам хана Мамай, так как знал, что на помощь татарам уже выступил литовский князь Ягайло. В решающем сражении с кочевниками на Куликовом поле вместе с дружинами Донского сражались ратники других княжеств, в том числе и воины одоевского князя Романа.



Расстояние от Тулы - 76 км
Расстояние от Москвы - 246 км

Тем временем, пока на поле брани лилась кровь, князь Ягайло подошел к стенам Одоева и стал лагерем в двух километрах от него, на противоположном берегу реки Упа. Предание гласит, что один из горожан по имени Ян Бренк с небольшим отрядом ночью переправился через реку по подземному ходу и напал на становище Ягайло. То ли удар осажденных был столь неожиданным, то ли до лагеря литовцев уже дошла весть о поражении Мамай, но западные союзники татар с позором бежали.

То место, где еще вятичи ставили свое городище, а потом черниговские князья возводили деревянное укрепление, теперь зовется Соборной горой. Это название закрепилось за возвышенностью в XIX веке благодаря стоявшему там Воскресенскому собору. В 50-х годах прошлого века ветхий храм окончательно пришел в негодность и был разобран. В 1980 году на священном месте установили стелу в честь 600-летия Куликовской битвы и в память подвига одоевского гарнизона.

После того как в XVII веке граница Руси сместились на восток,

Одоев утратил свое значение в качестве рубежной крепости и постепенно превратился в заштатный населенный пункт. Впрочем, даже отстраненность от основных торговых путей не помешала Одоеву до XIX века сохранять статус купеческого города.

Именно купцам принадлежали самые значительные гражданские постройки: здесь действовали шесть постоянных дворов, где останавливался торговый люд, приезжающий на местные ярмарки.

За годы советской власти Одоев превратился из уездного центра в поселок городского типа. Из семи храмов, некогда украшавших город, сегодня действует только храм Святой Троицы Живоначальной.

О том, что до революции на Хлебной площади располагался очередной центр Одоева, свидетельствуют несколько сохранившихся построек. Среди них можно увидеть бывшее здание городской управы, пожарную часть и краеведческий музей.

Ирина НЕХОРОШКИНА

ОДОЕВ



ОДОЕВ



Филимоновская игрушка – один из старейших промыслов России – является олицетворением бесхитрого и мудрого народного творчества. По преданиям, первым мастером был беглый каторжник Филимон, именно он научил людей делать игрушки из глины. В честь него и назвали деревню, расположенную недалеко от Одоева.

По мнению археологов, Филимоновской игрушке уже более 700 лет, но возраст ее достаточно условен. В деревне Филимоново мужчины издревле занимались изготовлением посуды, а пожилые люди и дети, которым трудно было совладать с гончарным крутом, лепили игрушки и свистульки. Рядом с деревней располагается карьер, где залегает синевато-черная местная глина – синика. Именно эта глина обладает идеальными качествами для лепки игрушки: пластичная, но нежирная, синика при обжиге становится фарфорово-белой, и замечательно подходит для росписи.

Основные черты, по которым можно узнать Филимоновскую игрушку, – это плавная монолитная форма, скупость на детали и трехцветный яркий орнамент. Самые частые мотивы: барыня, всадник, конек, олень, различные стилизованные звери и птицы. Те животные, которые стоят на двух ногах, держат в передних лапах предмет, например, гармонь или крендель. Все игрушки обязательно добрые, даже медведь, наверное, самая необычная игрушка филимоновского промысла, смотрит с задумчивой улыбкой в зеркало.

...Сначала глину мнут руками, делая ее податливой и пластичной. Затем формируется камера свистка и вытягивается сама игрушка. Для фигурок характерен продолговатый силуэт, длинные шеи, колоколообразные юбки, – всё это обусловлено особенностями изготовления игрушки, которую лепят из единого куска глины.

После обжига игрушка белеет и становится готовой к росписи. Раньше филимоновские мастера использовали для украшения изделий натуральные красители, а вместо кистей перья. Но когда в XIX веке появились сочные и невыцветающие анилиновые краски, перешли на них, ведь яркая игрушка и глаз радует, и продается лучше. Сегодня мастера работают кистями и красками на основе акрила, но цвета не изменились, их всего три: малиновый, зеленый и желтый.

Александра НИКОЛАЕВА



Одоевский краеведческий музей

пгт. Одоев, улица К.Маркса, дом 35-а
(площадь В.И.Ленина)
Телефон: (48736) 4-16-81
<http://www.odoev-museum.ru/>



Музей «Филимоновская игрушка»

пгт. Одоев, ул. Сильверстова, д. 11
Телефоны: 8-48736-4-17-24
<http://www.filimonovo-museum.ru/>



ОДОЕВ

ЧЕКАЛИН



Сколько нужно жителей, чтобы населенный пункт стал называться городом? По российскому законодательству не менее 12 тысяч. Но небольшой город Чекалин даже в период бурного роста не видел столько людей – сейчас здесь живет всего 975 человек, а в лучшие годы население не превышало трех тысяч. Но это все-таки город!

Несколько компактных параллельно-перпендикулярных улиц со старыми домами начала XIX века, просторная центральная площадь, торговые ряды и здание казначейства – это место до сих пор сохраняет атмосферу старого уездного города, где время как будто замерло. Город Чекалин, раньше носивший название Лихвин, имеет интересную историю. По некоторым сведениям первые поселения славян здесь были задолго до монголо-татарского нашествия. Есть даже версия, что оборона Козельска, которая длилась семь недель, и о котором Батый сказал «Злой город», была на самом деле здесь, у города, который долго назывался «Лихим». Во времена Ивана Грозного Лихвин стал одним из форпостов Засечной черты – возле реки Оки еще можно разглядеть земляные валы – остатки бывшей крепости. Жители называют это место Козьим островом – пройти туда можно только по узкой тропинке, справа и слева от которой уходят вниз 20-метровые рвы. Тропинка ведет на большую поляну с невероятно красивым видом на реку Оку. Вот уж есть, где разгуляться, – площадка отлично подойдет для проведения фестивалей и праздников.

По другой версии, считающейся канонической, своим основанием город обязан Ивану Грозному, который причислил его к опричным и указал окружить дубовым частоколом с четырьмя глухими башнями. Неприступность Лихвинской крепости привлекала полчища татар и литовцев. Русские крепости того времени почти все строились по одному принципу.

Поляна на Козьем острове – это, пожалуй, единственное место, к чему подходит определение «большое». В остальном Чекалин – город миниатюры – здесь все очень маленькое, и от этого – милое и



Расстояние от Тулы - 115 км
Расстояние от Москвы - 240 км

уютное. Здание больницы в стиле модерн с сохранившимися на фасаде буквами, казначейство XIX века с имеющимися по легенде тайными подземными ходами, полуразрушенная стена от торговых палат и даже здание старой тюрьмы 1815 года, рассчитанное на 30 заключенных. (Но не обольщайтесь, с улицы оно выглядит так, как и должен выглядеть тюремный замок - глухая трёхметровая стена из тёмного кирпича! И, увы, непрозрачная).

Еще недавно здесь жили люди, а сейчас замок, как и казначейство ждет своих инвесторов и будущих туристов.

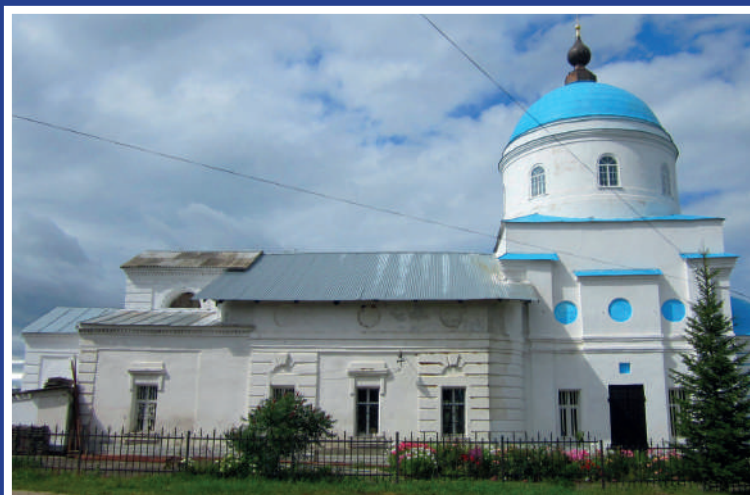
По сведениям за 1840-1846 годы в Лихвине было 28 улиц и переулков, одна площадь, мост, кладбище, каменный дом для присутственных мест, соляные магазины, 25 лавок, три трактира, три винных погреба, одна фабрика, три питейных дома, гостиница, 4 церкви, городская больница и тюрьма.

Тюрьма, кстати эксплуатировалась по своему назначению больше ста лет - до 1941 года.

Из всего вышеперечисленного сейчас работает только больница - это, пожалуй, одно из самых красивых зданий Чекалина.

Заблудиться в городе практически невозможно - компактные параллельно-перпендикулярные улицы образуют форму прямоугольника, а названия подсказывают, куда можно попасть, если выезжать из города на машине - ул. Калужская, ул. Белевская. Есть и одноименная городу улица - Чекалина.

Современное название город получил лишь в 1944 году в честь партизана Саши Чекалина. 16-летний герой не сдал своих товарищей, когда его поймали фашисты, сохранив им жизнь. Сашу Чекалина пытали, а потом повесили на площади - сейчас там установлен бюст героя. В советское время имя Саши Чекалина было известно всей стране.



ЧЕКАЛИН

ЧЕКАЛИН



Местные жители очень гордятся своим героем – в одном из классов они создали небольшой музей. Экскурсии здесь проводят современные школьники – нарядные, с бейджиками и длинными деревянными указками они с волнением в голосе рассказывают о своем земляке.

Споры о переименовании города шли до недавнего времени – одни считают, что городу нужно вернуть историческое название Лихвин – топонимика былых времен просачивается повсюду – один из магазинов по-прежнему называется «Лихвинским», недалеко от города есть источник «Лихвинские воды» и одноименный санаторий.

Другие возражают, что вычеркивать часть своей истории и имя героя-земляка неправильно. Да и лишних денег на переименование нет, и так на всем приходится экономить. Однако когда жителям предложили поменять статус города на село взамен на дополнительные сельские льготы, ответ был однозначен: «Город не отдадим! Городскими родились, городскими и умрем».

Но есть и другая причина – жить в самом маленьком городе, это быть «самым», а не одним из, установить рекорд и быть первыми.

«Самый маленький город самой большой в мире страны» - ведь это достойная заявка на то, чтобы сделать город туристическим и превратить его в город-музей.

Чекалин получил статус малого исторического города Тульской области и в августе 2015 года стал участником проекта «Настоящая Россия». Решением учредителей проекта Чекалин стал своеобразной столицей проекта - действительно, если «Настоящая Россия» посвящена малым городам страны, то лучшего места для столицы придумать трудно. Понятно, что пока это символическая акция - но кто знает, что случится - если проект будет (а он обязательно будет) развиваться.

**Анастасия ОБУДЕНКОВА,
Юрий ЩЕГОЛЬКОВ**



Городская больница (слева) - сейчас здесь амбулатория где лечатся горожане. Здание больницы считается одним из самых красивых не только в городе, но и в Тульской области.

Музей Саши Чекалина (справа) находится в обычном классе городской школы (фото внизу), ранее в этом здании было Дворянское собрание города.



Удивительный вид открывается на Оку у Чекалина. Каждый, кто приезжает сюда запоминает это место навсегда.



ЧЕКАЛИН

ЧЕРНЬ

Расстояние от Тулы - 104 км
Расстояние от Москвы - 281 км

Есть места, которые описаны в литературных произведениях с такой точностью, что, когда попадаешь туда, кажется, будто оказываешься на страницах книги. «Бежин луг» Тургенева как раз такое место. Тот же холм на изгибе реки, та же зелень луга, не теряющая своего яркого цвета даже в серый и дождливый ноябрь. Даже не верится, что, возможно, именно на этой самой точке и стоял Иван Сергеевич Тургенев, когда размышлял над новым рассказом из цикла «Записки охотника».

Бежин луг находится в Чернском районе Тульской области недалеко от села Тургенево. Сюда писатель приезжал в гости к своему брату Николаю, частенько заходил на бумажную фабрику, где писал свои очерки, любил погулять на природе. Бумажная фабрика теперь превратилась в музей – совсем скоро здесь откроются после ремонта два выставочных зала: зал, посвященный истории рода Тургеневых, и экспозиция по «Запискам охотника».

- В России нет ни одного музея охотника! А мы сделаем первый такой музей по литературному произведению. Мы нашли наследников по линии жены брата Николая Сергеевича Тургенева, собрали подлинные портреты из родового тургеньевского дома и несколько предметов мебели, - с увлечением делится с нами Владимир Зайцев - директор историко-культурного и природного музея-заповедника "Бежин луг".

Сейчас для туристов разработаны пешие и велосипедные маршруты «Бежин луг – Тургенево – Покровское». В Покровском находится усадьба сестры Льва Николаевича Толстого Марии Николаевны, у которой Тургенев часто бывал. Все объекты маршрута расположены достаточно близко – в 3-5 километрах друг от друга.

Если взять в путешествие «Записки охотника» и на месте прочитать рассказ «Бежин луг», то появляется ощущение, будто попадаешь в произведение, становишься главным героем – места описаны удивительно точно и за столько лет практически ничего не изменилось:



БЕЖИН ЛУГ



Не хватает только этих огоньков и собравшихся возле них мальчишек, героев рассказа «Бежин луг». Хотя один раз в году со страниц произведения оживает не только природа, но и герои.

С 1983 года каждую последнюю субботу июня на Бежином лугу проходит большой литературно-песенный праздник «Песни Бежина Луга», где ночью перед зрителями разыгрываются известные сюжеты из рассказов Ивана Сергеевича, все это сопровождается песнями и выступлениями фольклорных коллективов. Здесь не нужны декорации и занавесы – участником действия становится сама природа.

В Чернском районе Тульской области есть не только литературные маршруты. Если, например,

приехать в Чернь на поезде, то знакомство с достопримечательностями начинается прямо со станции.

На одном из железнодорожных

«Я быстро отдернул занесенную ногу и, сквозь едва прозрачный сумрак ночи, увидел далеко под собою огромную равнину. Широкая река огибала ее уходящим от меня полукругом; стальные отблески воды, изредка и смутно мерцающая, обозначали ее течение».

Холм, на котором я находился, спустился вдруг почти отвесным обрывом; его громадные очертания отделялись, чернея, от синеватой воздушной пустоты, и прямо подо мною, в углу, образованном тем обрывом и равниной, возле реки, которая в этом месте стояла неподвижным, темным зеркалом, под самой кручью холма, красным пламенем горели и дымилась друг подле дружки два огонька».

И.С.Тургенев «Бежин Луг»

путей на вечную стоянку поставлен бронепоезд – символ памяти о героях, погибших в Великой Отечественной войне.

В мае 1942 года один из таких бронепоездов сыграл решающую роль в сражении на станции Чернь, отразил атаку вражеской авиации. В память

об этих событиях здесь и решили установить прототип бронепоезда.

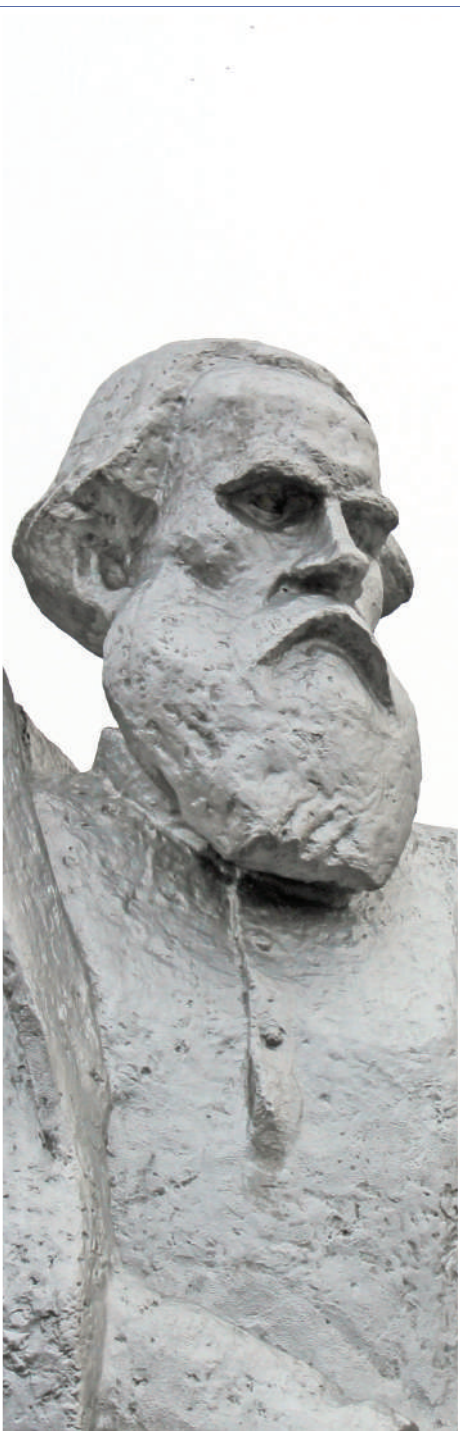
В мае 2015 года впервые в этих местах прошел детский межрегиональный фестиваль «Тургениус» организатором которого стала Ассоциация «Настоящая Россия».

Анастасия ОБУДЕНКОВА



ЧЕРНЬ И БЕЖИН ЛУГ

ЧЕРНЬ



Толстовские места

Никольское-Вяземское — родовое имение Толстых, расположено в южной части района и в 100 км от Ясной Поляны. Лев Николаевич Толстой владел имением в селе с 1860 по 1892 год. Здесь писатель часто бывал с семьей, занимался хозяйственной и литературной деятельностью. Люди, природа окрестных мест запечатлены Толстым в произведениях «Война и мир», «Анна Каренина», «Вредный воздух», «Голод или не голод». С 1892 г. имением владел С. Л. Толстой, старший сын писателя. В 1980-х годах на основе подлинного фундамента в Никольском по инициативе рабочих и руководства Тульского машиностроительного завода был возведен дом-музей семьи Толстых (открыт 6 сентября 1986 года). В 1999 г. усадьба была передана яснополянскому музею в качестве филиала.

Покровское — небольшая деревня в 10 км северо-западнее пгт. Чернь, в 80 км от Ясной Поляны. Покровское было одним из родовых имений разветвлённого рода Толстых и в конце XVIII в. принадлежало двоюродному дяде писателя П. И. Толстому. За его сына Валериана Петровича в 1847 году вышла замуж родная сестра писателя Мария Николаевна. У неё часто гостили Лев Толстой, Иван Тургенев, Антон Дельвиг. Иван Сергеевич Тургенев посвятил Марии Николаевне свою повесть «Фауст». В Покровском сохранился дом Толстых, который в 2001 году был приобретён музеем-усадьбой «Ясная Поляна» в качестве филиала.

Деревня Гриневка — бывшая усадьба сына Л. Н. Толстого, Ильи Львовича. Деревня находится в 7 км от Никольского-Вяземского. Писатель часто бывал здесь по делам организации столовых для крестьян в голодный 1898 г. Сохранились липовые аллеи толстовского парка, яблоневый сад, пруд.

Тургеневские места

Тургенево — имение отца писателя И. С. Тургенева. Писатель часто бывал в усадьбе в разные годы. Особенно продолжительно его пребывание в селе Тургенево летом 1850. Тургенев охотился в окрестностях имения, собирал материал для будущих произведений. В Тургенево были созданы самые поэтические рассказы из «Записок охотника»: «Певцы» и «Бежин луг». До настоящего времени здесь сохранились парк, церковь, каретный сарай, здание бумажной фабрики (филиал Чернского краеведческого музея).

БЕЖИН ЛУГ



**Краеведческий музей
им. Н.А.Вознесенского**

301090, Тульская область,
п.г.т. Чернь, ул. Вознесенского, 13/15
Тел.: (48756) 2 12 76



**Музей-заповедник «Бежин луг»,
родовое имение И.С. Тургенева**
Тульская область, Чернский район,
с. Тургенево



Каждый год в конце июня проходит литературно-песенный праздник, «Песни Бежина Луга», посвященный И. С. Тургеневу и приуроченный ко дню рождения писателя. С 2003 фестиваль получил статус всероссийского.



Станция Чернь. Здесь встречались великие русские писатели - И.С. Тургенев и Л.Н. Толстой.



На станции Чернь стоит бронепоезд, можно посетить крытую бронеплощадку, будку машиниста паровоза, открытые площадки с зенитными орудиями.

ЧЕРНЬ И БЕЖИН ЛУГ

ЯСНОГОРСК



Ясногорск - один из самых молодых городов Тульской области, в середине прошлого века еще был селом, а свой новый статус получил только в 1958 году. Название «Ясногорск» возникло еще позже – в 1965 году. Почти десять лет жители не могли прийти к единому мнению – старое название «Лаптево» уже не устраивало, жить хотелось по-новому, современному, как городские.

Надо сказать, что название «Лаптево» имеет свою легенду - буд-то бы однажды местным купцам удалось вручить самой Екатерине Великой серебрянные лапти. Было это или нет - но памятник сему событию в городе есть, следовательно, есть все шансы, что еще через 10-20 лет о нем будут говорить как о научном факте.

Жизнь в новом городе тогда и правда была ключом – крупный машиностроительный завод, хлебозавод, молочный завод, своя электроподстанция – все производство функционировало на полную мощность. Ясногорск начал отстраиваться и за семь лет (с 1959 по 1965) увеличился вдвое. Современный облик города – это как раз те самые дома, созданные полвека назад и еще сохраняющие в себе атмосферу советской эпохи.

Сейчас в городе работает Краеведческий музей, где можно познакомиться с историей этого места, перенестись в трудные времена Великой Отечественной войны и познакомиться с местными героями.

В городе также есть центр традиционной народной культуры «Родина», который познакомит гостей с творчеством местных народных умельцев и расскажет о традициях, которые сохранились на этой земле.

В Ясногорск, а тогда еще село Лаптево, заезжали известные люди – здесь в разное время жили знаменитый композитор Модест Петрович Мусоргский, русский писатель Викентий Викентьевич Вересаев, Герой Советского Союза Дмитрий Петрович Щербин. Сейчас в память об этом их именами названы улицы и школы.

В 2008 году в городе проходили съемки фильма «Чудо» Александра Прошкина с участием Константина Хабенского, Марии Буровой и Сергея Маковецкого. Так что можно пройти по тем же местам, где несколько лет назад ходили актеры, и поискать знакомые ракурсы и кадры.

Анастасия ОБУДЕНКОВА



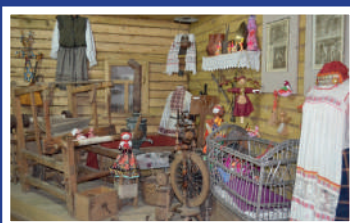
Расстояние от Тулы - 46 км
Расстояние от Москвы - 164 км



Одна из достопримечательностей города - небольшой музей на вокзале. Музей небольшой, но очень интересный. Гид бесплатно (!) проведет вам экскурсию.

Но главный музей - краеведческий - находится в центре города.

г. Ясногорск, ул. Комсомольская, 2
Телефон: (48766) 2-17-12



Одно из преимуществ Ясногорска - относительная близость и к Москве и к Туле. По-своему Ясногорск уникален, как и любой маленький город - и безусловно заслуживает изучения.



ЯСНОГОРСК

ЧТО ТАКОЕ «НАСТОЯЩАЯ РОССИЯ» ?

Ассоциация «Настоящая Россия» - это независимый некоммерческий исследовательский проект направленный на развитие туризма в малых исторических городах нашей страны.

Цели проекта - развитие сферы туризма, через обучение, подготовку и выпуск публикаций о ситуации в малых исторических городах в федеральных и региональных СМИ, оказание информационных и консалтинговых услуг, организация событий, привлекающих туристов, помощь в создании туристско-информационных центров, брендинг малых городов и территорий.

Публикации, посвященные малым историческим городам России выходят в РИА Новости, в Российской Газете, еженедельнике «Аргументы и Факты», на порталах Вести Туризм, Russia.travel, ratanews.ru, изданиях ИД Турбизнес, в региональной и местной прессе.

В 2014 и 2015 годах сотрудники и волонтеры проекта работали в **Тульской, Рязанской, Московской, Тверской, Ярославской, Нижегородской, Владимирской, Тамбовской и Самарской областях**, а также в республиках **Татарстан и Марий Эл**.

Специалисты «Настоящей России» провели исследования, проектные сессии, семинары и пресс-туры почти в сорока малых исторических городах центральной России. Всего в проекте участвует более ста российских журналистов и специалистов в сфере туризма.

Для того, чтобы присоединиться к проекту, поделиться своими знаниями и соображениями о путях развития туризма в малых исторических городах России достаточно связаться с нами по электронной почте: gazeta1@list.ru

Руководитель проекта - **Юрий Щегольков**.



© «Настоящая Россия», 2015
© Фото: П.Пелевин, А.Светозарский, А.Обуденкова, И.Нехорошкина,
Ю.Щегольков, А.Николаева, Д.Махель, В.Зайцев